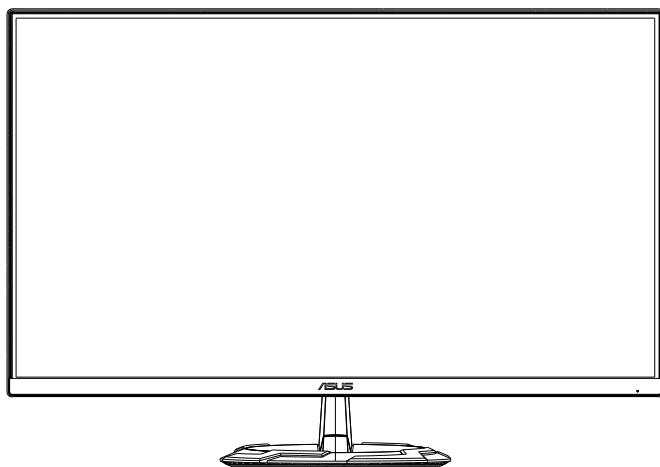


ASUS®

VG249Q3R-serie

LCD-monitor

Gebruikshandleiding



HDMI™
HIGH-DEFINITION MULTIMEDIA INTERFACE

Inhoudsopgave

Opmerkingen.....	iii
Veiligheidsinformatie.....	v
Onderhoud en reiniging	viii
1.1 Welkom!	1-1
1.2 Inhoud van verpakking	1-1
1.3 De monitor monteren.....	1-2
1.4 Sluit de kabels aan.....	1-3
1.4.1 Achterzijde van de LCD-monitor	1-3
1.5 Inleiding tot de monitor	1-4
1.5.1 De bedieningsknoppen gebruiken	1-4
2.1 De monitor afstellen.....	2-1
2.2 De arm/voet ontkoppelen (voor VESA-wandbevestiging).....	2-2
2.3 Afmetingen omtrek	2-3
3.1 OSD (On-Screen Display) menu	3-1
3.1.1 Opnieuw configureren.....	3-1
3.1.2 Kennismaken met de OSD-functie.....	3-2
3.2 Specificaties	3-7
3.3 Probleemoplossing (Veelgestelde vragen).....	3-8
3.4 Ondersteunde timinglijst.....	3-9

Copyright © 2024 ASUSTeK COMPUTER INC. Alle rechten voorbehouden.

Geen enkel deel van deze handleiding, waaronder de producten en software die hierin worden beschreven, mogen worden gereproduceerd, overgedragen, getranscribeerd, opgeslagen in een ophalingsstelsel of vertaald in enige taal en in enige vorm of met enige middelen, met uitzondering van de documentatie die door de aankoper wordt opgeslagen voor back-updoeleinden, zonder de uitdrukkelijke schriftelijke toestemming van ASUSTeK COMPUTER INC. ("ASUS").

De productgarantie of -dienstverlening zal niet worden verlengd indien: (1) het product is gerepareerd of gewijzigd, tenzij een dergelijke reparatie of wijziging schriftelijk is goedgekeurd door ASUS; of (2) het serienummer van het product vervaamd is of ontbreekt.

ASUS LEVERT DEZE HANDLEIDING "AS IS" ZONDER GARANTIE VAN ENIG SOORT, EXPLICIET OF IMPLICIET, WAARONDER MAAR NIET BEPERKT TOT DE IMPLICIETE GARANTIES OF OMSTANDIGHEDEN VAN VERKOOPBAARHEID OF GESCHIKTHEID VOOR EEN SPECIEF DOEL. IN GEEN GEVAL ZAL ASUS, DIENS DIRECTEUREN, MANAGERS, WERKNEMERS OF AGENTEN AANSPRAKELIJK ZIJN VOOR ENIGE INDIRECTE, SPECIALE, INCIDENTELE SCHADE OF GEVOLGSCHADE (WAARONDER SCHADE DOOR GEDERFDE WINST, GEMISTE OPDRACHTEN, VERLIES VAN GEBRUIK OF GEGEVENS, ONDERBREKING VAN DE WERKZAAMHEDEN EN DERGELIJKE), ZELFS ALS ASUS OP DE HOOGTE IS GEBRACHT OVER DE MOGELIJKHEID VAN DAT DERGELIJKE SCHADE KAN ONTSTAAN DOOR ENIG DEFECT OF FOUT IN DEZE HANDLEIDING OF PRODUCT.

SPECIFICATIES EN INFORMATIE IN DEZE HANDLEIDING WORDEN ALLEEN TER INFORMATIE VERSCHAFT EN ZIJN ONDERHEVIG AAN VERANDERING OP ENIG TIJDSTIP ZONDER VOORAFGAANDE VERWITTING EN MOGEN NIET WORDEN GEZIEN ALS EEN VERPLICHTING DOOR ASUS. ASUS NEEMT GEEN VERANTWOORDELIJKHEID OF AANSPRAKELIJKHEID VOOR ENIGE FOUTEN OF ONJUISTHEDEN DIE KUNNEN OPTREDEN IN DEZE HANDLEIDING, WAARONDER IN DE PRODUCTEN EN SOFTWARE DIE HIERIN WORDEN BESCHREVEN.

De product- en bedrijfsnamen die in deze handleiding voorkomen, kunnen al dan niet gedeponeerde handelsmerken zijn of auteursrechten hebben van hun respectievelijke bedrijven en worden enkel gebruikt ter identificatie of als uitleg en in het voordeel van de eigenaren, zonder inbreuk erop te maken.

Opmerkingen

Kennisgeving van Federal Communications Commission

Dit apparaat voldoet aan Deel 15 van de FCC-voorschriften. Bediening ervan dient te geschieden conform de volgende twee voorwaarden:

- Dit apparaat mag geen schadelijke interferentie veroorzaken, en
- Dit apparaat moet alle ontvangen interferentie accepteren, waaronder interferentie die een ongewenste werking kan veroorzaken.

Dit apparaat is getest en voldoet aan de beperkingen voor een digitaal apparaat klasse B, volgens deel 15 van de FCC-regels. Deze beperkingen zijn opgesteld om een redelijke bescherming te bieden tegen schadelijke interferentie in een residentiële installatie. Dit apparaat genereert, gebruikt en kan radiofrequentie-energie uitstralen en, indien niet geïnstalleerd en gebruikt volgens de instructies van de fabrikant, kan schadelijke interferentie veroorzaken bij radiocommunicatie. Er kan echter geen garantie worden gegeven dat er geen interferentie zal optreden in een specifieke installatie. Als deze apparatuur wel nadelige storing veroorzaakt bij radio- of televisieontvangst (u kunt dit vaststellen door de apparatuur uit en aan te zetten), moet de gebruiker de storing proberen te verhelpen door een of meer van de volgende maatregelen te treffen:

- Verdraai of verplaats de ontvangstantenne.
- Vergroot de afstand tussen de apparatuur en de ontvanger.
- Sluit de apparatuur aan op een ander circuit dan dat waar de ontvanger op is aangesloten.
- Raadpleeg de dealer of een ervaren radio/tv-technicus voor ondersteuning.

Verklaring van Canadian Department of Communications

Dit digitale apparaat overschrijdt de limieten van Klasse B niet voor emissies van radioruis van digitale apparatuur, zoals beschreven in de Radio Interference Regulations van het Canadian Department of Communications.

Dit klasse B digitale apparaat voldoet aan de Canadese ICES-003.

Het apparaat kan vallen met ernstig lichamelijk letsel of de dood als gevolg. Om letsel te voorkomen, moet dit apparaat stevig worden bevestigd aan de vloer/wand overeenkomstig de installatie-instructies.



Conformiteitsverklaring

Dit apparaat voldoet aan de vereisten als uiteen gezet in de Richtlijn van de Raad betreffende de Aanpassing van de Wetgeving van de Lidstaten met betrekking tot Elektromagnetische Compatibiliteit (2014/30/EU), Laagspanningsrichtlijn (2014/35/EU), ErP-richtlijn (2009/125/EG) en RoHS-richtlijn (2011/65/EU). Dit product is getest en in overeenstemming bevonden met de geharmoniseerde normen voor IT-apparatuur, gepubliceerd onder Richtlijnen van Publicatieblad van de Europese Unie.

Verklaring WEEE-symbolen

Dit symbool op het product of op de verpakking geeft aan dat dit product niet mag worden weggegooid bij uw andere huishoudelijke afval. In plaats daarvan is het uw verantwoordelijkheid om uw afgedankte apparatuur te verwijderen door het te overhandigen aan een aangewezen inzamelpunt voor de recycling van afgedankte elektrische en elektronische apparatuur. De afzonderlijke inzameling en recycling van uw afgedankte apparatuur op het moment van verwijderen zal helpen bij het behoud van natuurlijke hulpbronnen en zal zorgen dat het wordt gerecycled op een manier die de volksgezondheid en het milieu beschermt. Voor meer informatie over waar u uw afgedankte apparatuur kunt inleveren voor recycling, neemt u contact op met uw lokale gemeente, uw service voor verwijdering van huishoudelijk afval of de winkel waar u het product hebt aangeschaft.



EEE yönetmeliğine uygundur

Veiligheidsinformatie

- Alle documentatie die bij de verpakking is geleverd zorgvuldig doorlezen, alvorens de monitor in te stellen.
- De monitor niet blootstellen aan regen of vocht om gevaar op brand of schokken te vermijden.
- Probeer de monitorkast nooit te openen. De gevaarlijke hoge spanningen in de monitor kunnen ernstig lichamelijk letsel tot gevolg hebben.
- Als de stroomtoevoer defect is, deze niet zelf proberen te repareren. Neem contact op met een bevoegde onderhoudstechnicus of uw verkooppunt.
- Controleer, alvorens het product te gaan gebruiken, of alle kabels goed zijn aangesloten en of de stroomkabels niet beschadigd zijn. Neem direct contact op met uw dealer als u enige schade waarneemt.
- Gleuven en openingen aan de achterzijde en bovenzijde van de behuizing dienen voor de ventilatie. Deze openingen niet blokeren. Dit product nooit in de buurt of op een verwarming of warmtebron plaatsen, tenzij er een juiste ventilatie is voorzien.
- De monitor mag alleen worden gebruikt op een type stroombron dat wordt weergegeven op het etiket. Raadpleeg uw dealer of uw lokale elektriciteitsbedrijf, indien u niet zeker bent van het stroomtype bij u thuis.
- Gebruik de juiste stroomstekker die voldoet aan uw lokale voedingsnorm.
- De stroomstrips en de verlengkabels niet overbelasten. Overbelasting kan leiden tot brand of elektrische schokken.
- Vermijd stof, vocht en temperatuurpieken. Plaats de monitor niet in een gebied dat nat kan worden. Plaats de monitor op een stabiele ondergrond.
- Ontkoppel de eenheid tijdens onweer of als deze gedurende een langere periode niet zal worden gebruikt. Dit beschermt de monitor tegen schade door stroomstoten.
- Duw nooit objecten of mors nooit enige vloeistof in de openingen van de monitorkast.
- Voor een goede werking dient u de monitor alleen te gebruiken met UL-vermelde computers met correct geconfigureerde aansluitpunten die zijn gemarkeerd tussen 100 - 240 V wisselstroom.
- Het stopcontact moet zich in de buurt van het apparaat bevinden en moet makkelijk te bereiken zijn.
- Neem contact op met een bevoegde onderhoudstechnicus of uw verkooppunt bij technische problemen met de monitor.

- Zorg voor een aardaansluiting voordat u de stekker in het stopcontact steekt. Als u de aardverbinding verbreekt, moet u dat doen nadat u de stekker uit het stopcontact hebt getrokken.

WAARSCHUWING

Gebruik van andere dan de opgegeven hoofd- of oortelefoons, kan leiden tot gehoorverlies vanwege overmatige geluidsdruk.

Bevestig dat het distributiesysteem in de gebouwinstallatie zal voorzien in de circuitonderbreker met specificatie voor 120/240V 20 A (maximum).

Indien het is uitgerust met een bevestigingsstekker met 3 pennen aan het stroomsnoer, sluit u het snoer aan op een geaard stopcontact met 3 pennen. Schakel de aardpen van het stroomsnoer niet uit, bijvoorbeeld door het bevestigen van een adapter met 2 pennen. De pool voor de aarding is een belangrijke veiligheidsfunctie.

Stabiliteitsgevaar.

Het product kan vallen met ernstig lichamelijk letsel of de dood als gevolg. Om letsel te voorkomen, moet dit product stevig worden bevestigd aan de vloer/wand overeenkomstig de installatie-instructies.

Een product kan vallen met ernstig lichamelijk letsel of de dood als gevolg. Veel letsel, vooral bij kinderen, kan worden vermeden door het nemen van eenvoudige voorzorgsmaatregelen, zoals:

Gebruik **ALTIJD** kasten of standaarden of installatiemethoden die worden aanbevolen door de fabrikant van de productset.

Gebruik **ALTIJD** meubilair dat het product veilig kan ondersteunen.

Zorg er **ALTIJD** voor dat het product niet over de rand van het ondersteunende meubilair hangt.

Leer kinderen **ALTIJD** over de gevaren van het op meubilair klimmen om bij het product of de bedieningen ervan te komen.

Leg snoeren en kabels die zijn aangesloten op uw product **ALTIJD** zo dat er niet over gestruikeld kan worden en dat er niet aan getrokken of niet vastgepakt kunnen worden.

Plaats een product **NOOIT** op een onstabiele locatie.

Plaats het product **NOOIT** op groot meubilair (bijvoorbeeld een kast of boekenkast) zonder zowel het meubilair als het product aan een geschikte ondersteuning te verankeren.

Plaats het product **NOOIT** op een doek of andere materialen die geplaatst kunnen zijn tussen het product en het ondersteunende meubilair.

Plaats **NOOIT** items die kinderen kunnen verleiden om te klimmen, zoals speelgoed en afstandsbedieningen, bovenop het product of meubilair waarop het product is geplaatst.

Als het bestaande product bewaard en verplaatst gaat worden, moeten dezelfde overwegingen als hierboven worden toegepast.

Overmatige geluidsdruk van oortelefoons en hoofdtelefoons kan leiden tot gehoorverlies. Afstelling van de equalizer op maximaal verhoogt de uitgangsspanning van de oortelefoons en hoofdtelefoons en daardoor het geluidsdrukniveau.

Verklaring inzake Beperking aan gevaarlijke stoffen (India) Dit product voldoet aan de "India E-Waste (Management) Regels, 2016" en verbiedt het gebruik van lood, kwik, hexavalent chroom, polygebromineerde bifenylen (PBBs) en polygebromineerde difenyl-ethers (PBDEs) in hogere concentraties dan 0,1 % van het gewicht van homogene materialen en 0,01 % op gewicht van homogene materialen voor cadmium. behalve voor uitzonderingen opgenomen in Schema 2 van de Regel.

■ ASUS CONTACT INFORMATION			
■ ASUSTeK Computer Inc.	■ ASUS Computer International (America)	■ ASUS Computer GmbH (Germany and Austria)	
Address 1F., No. 15, Lide Rd., Beitou Dist., Taipei City 112, Taiwan	Address 48720 Kato Rd, Fremont, CA 94538, USA	Address Harkortstr. 21-23 D-40880 Ratingen, Germany	
Telephone +886-2-2894-3447	Telephone +1-510-739-3777	Telephone +49-1805-010920	
Fax +886-2-2894-7798	Fax +1-510-608-4555	Website http://www.asus.de/	
E-mail info@asus.com.tw	Website http://usa.asus.com/	Online Contact http://www.asus.de/sales	
Website http://www.asus.com.tw/			
■ Technical Support	■ Technical Support	■ Technical Support	
Telephone +86-21-38429911	Telephone +1-812-282-2787 (English Only)	Telephone +49-1805-010923	
	+1-905-370-2787 (French Only)	Support Fax +49-2102-959911	
	Online Support http://support.asus.com/	Online Support http://support.asus.com/	

Onderhoud en reiniging

- Voordat u de monitor optilt of verplaatst, is het beter om alle kabels en de stroomkabel te ontkoppelen. Volg de juiste heftechnieken bij het plaatsen van de monitor. Pak de randen van de monitor beet wanneer u de monitor optilt of draagt. Til het scherm niet op aan de voet of de kabel.
- Reinigen. Schakel uw monitor uit en haal de stroomkabel uit het stopcontact. Reinig het oppervlak van de monitor met een pluisvrije, niet schurende doek. Hardnekkige vlekken kunnen worden verwijderd met een doek bevochtigd in een mild reinigingsmiddel.
- Vermijd het gebruik van een reinigingsmiddel met alcohol of aceton. Gebruik een reinigingsmiddel bestemd voor gebruik met een LCD-scherm. Sproei het reinigingsmiddel nooit direct op het scherm, omdat het dan in de monitor kan lekken en een elektrische schok kan veroorzaken.

De volgende symptomen zijn normaal bij de monitor:

- Door de aard van het fluorescerende licht kan het scherm flikkeren tijdens het eerste gebruik. Zet de stroomschakelaar uit en vervolgens weer aan, zodat de monitor niet meer flinkt.
- De helderheid op het scherm kan iets ongelijk zijn, afhankelijk van het bureaubladpatroon dat u gebruikt.
- Als hetzelfde beeld uren achtereen wordt weergegeven, kan er een nabeeld van het vorige scherm achterblijven op het scherm nadat het beeld is veranderd. Het scherm zal langzaam herstellen of u kunt de stroomschakelaar uren uitschakelen.
- Als het scherm zwart wordt, gaat knipperen of niet meer verlicht kan worden, dient u contact op te nemen met uw dealer of het onderhoudscentrum om dit op te lossen. Het scherm niet zelf repareren!

Gebruikte conventies in deze handleiding



WAARSCHUWING: Informatie om letsel te voorkomen bij uzelf bij het uitvoeren van een taak.



OPGELET: Informatie om schade te voorkomen aan componenten bij het uitvoeren van een taak.



BELANGRIJK: Informatie die u MOET opvolgen om een taak te voltooien.



OPMERKING: Tips een aanvullende informatie als hulpmiddel bij het voltooien van een taak.

Waar kunt u meer informatie vinden

Raadpleeg de volgende bronnen voor aanvullende informatie en product- en softwarebijwerkingen.

1. **ASUS websites**

De wereldwijde ASUS websites bieden bijgewerkte informatie over de hardware- en softwareproducten van ASUS.

Raadpleeg <http://www.asus.com>

2. **Optionele documentatie**

Uw productverpakking kan aanvullende documentatie bevatten die door uw dealer kunnen zijn toegevoegd. Deze documenten vormen geen onderdeel van de standaardverpakking.

3. **Bescherm uw ogen met monitors van ASUS-OOGVERZORGING**

De meest recente ASUS-monitors hebben exclusieve Blauwlichtfilter en Flickervrije technologieën om uw ogen gezond te houden in de digitale wereld van vandaag de dag. Raadpleeg

https://www.asus.com/Microsite/display/eye_care_technology/

Terugneemdienst

Het ASUS recycling en terugneemprogramma is een gevolg van onze toewijding aan de hoogste normen voor milieubescherming. We geloven in het leveren van oplossingen voor onze klanten zodat deze onze producten, batterijen en andere onderdelen op een verantwoorde wijze kunnen recyclen, evenals de verpakkingsmaterialen.

Ga naar <http://csr.asus.com/english/Takeback.htm> voor details over recycle-informatie in verschillende regio's.

1.1 Welkom!

Hartelijk dank voor het aanschaffen van de ASUS® LCD-monitor!

De meest recente breedbeeld LCD-monitor van ASUS biedt een scherpere, bredere en helderdere weergave, evenals een reeks kenmerken die uw kijkervaring verruimen.

Met deze kenmerken kunt u genieten van het gemak en de geweldige visuele ervaring die de monitor u geeft!

1.2 Inhoud van verpakking

Controleer of de volgende items aanwezig zijn in de verpakking:

- ✓ LCD-monitor
- ✓ Monitorstandaard
- ✓ Monitorvoet
- ✓ Snelle gebruikshandleiding
- ✓ Garantiekaart
- ✓ Voedingskabel
- ✓ HDMI-kabel (optioneel)
- ✓ DP-kabel (optioneel)
- ✓ 1x L-vormige schroevendraaier (optioneel)
- ✓ 2x Schroeven
- ✓ Adapter



-
- Neem direct contact op met uw verkooppunt als enige van de bovenstaande items is beschadigd of ontbreken.
-

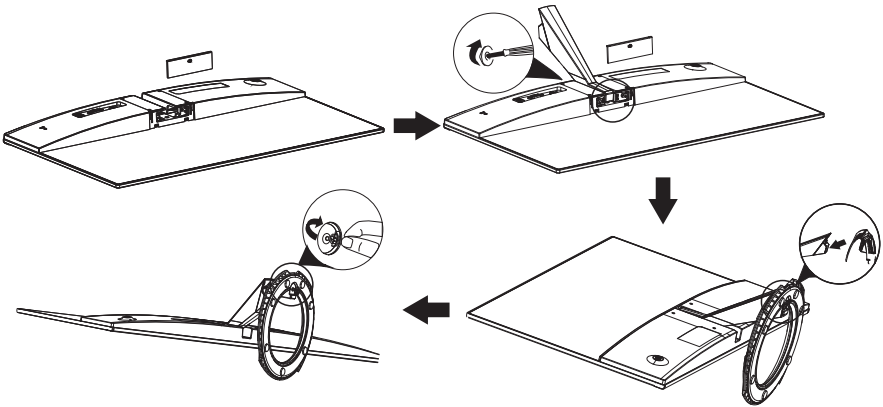
1.3 De monitor monteren

Zo zet u de monitor in elkaar

1. Plaats de monitor naar beneden op de tafel.
2. Verwijder de deksel van de beugel.
3. Sluit de robotarm aan op de adapter van de robotarm Draai de schroeven met de klok mee om de arm vast te houden Vervolgens wordt de beugel gemonteerd.
4. Sluit de standaard aan op de arm.
5. Draai de schroeven met de klok mee om de basis vast te houden Pas vervolgens het beeldscherm aan op uw meest comfortabele hoek.

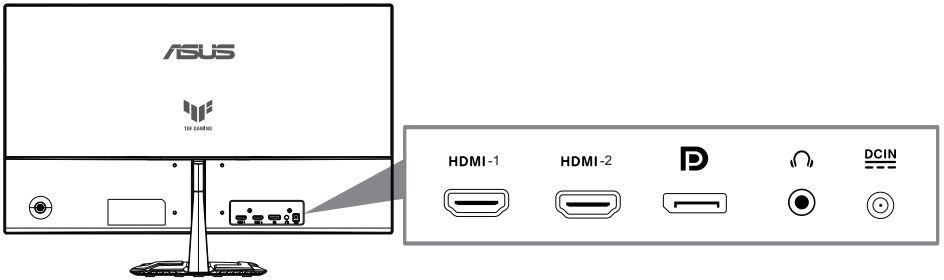


- We raden u aan het tafeloppervlak af te dekken met een zachte doek om schade aan de monitor te voorkomen.



1.4 Sluit de kabels aan

1.4.1 Achterzijde van de LCD-monitor

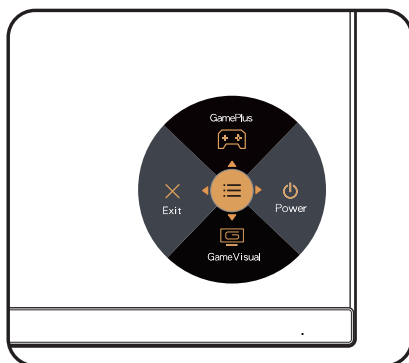


1. HDMI-1-poort
2. HDMI-2-poort
3. DP-IN-poort
4. Oortelefoon-uit poort
5. DC-IN-poort

1.5 Inleiding tot de monitor

1.5.1 De bedieningsknoppen gebruiken

Gebruik de bedieningsknop achterop de monitor om de beeldinstellingen aan te passen.



1. Voedingsindicator:

- De kleurendefinitie van de voedingsindicator staat in de onderstaande tabel.

Status	Beschrijving
Wit	Aan
Amberkleurig	Stand-by-modus
Uit	Uit

2. Centrale knop:

- Druk op deze knop om het OSD-menu te openen.
- Druk op deze knop om de monitor in te schakelen wanneer deze is uitgeschakeld.

3. Linker toets:

- Verlaat het OSD-menu of keer terug naar de vorige laag.

4. Juiste sleutel:

- Schakel de sneltoets uit.
- Voer de optie van de volgende laag in.

5. Naar boven toets:


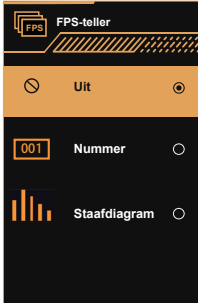
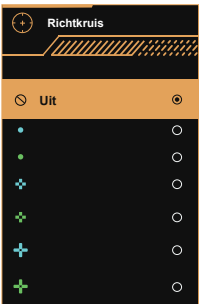
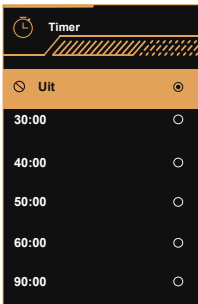
- Gebruik deze sneltoets naar GamePlus.
- Verplaats de optie naar boven of verhoog de optiewaarde.

6. Omlaag-toets:

- Gebruik deze sneltoets om Splendid.
- Verplaats de optie naar beneden of verlaag de optiewaarde.
- Sneltoets voor Key Lock. Houd de knop 5 seconden ingedrukt om Keys Lock in / uit te schakelen.

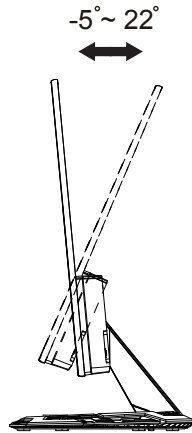
GamePlus activeren:

- Druk op de knop **GamePlus** om het hoofdmenu van GamePlus te openen.
- Activeer de functie Richtkruis, Timer of FPS-teller of Beeldschermuitlijning.
- Druk op de knoppen ▼ en ▲ om te selecteren en druk op ● om de benodigde functie te bevestigen. Druk op ◀ om af te sluiten.

Hoofdmenu GamePlus	GamePlus-FPS
	
GamePlus-Richtkruis	GamePlus-Timer
	

2.1 De monitor afstellen

- Voor een optimale weergave, raden wij aan dat u naar de volledige voorzijde van de monitor kijkt en de monitor op de hoek afstemt die het meest comfortabel is voor u.
- Houd de voet vast om te voorkomen dat de monitor valt bij het wijzigen van de hoek.
- U kunt de hoek van de monitor veranderen van +22 tot -5 graden.



2.2 De arm/voet ontkoppelen (voor VESA-wandbevestiging)

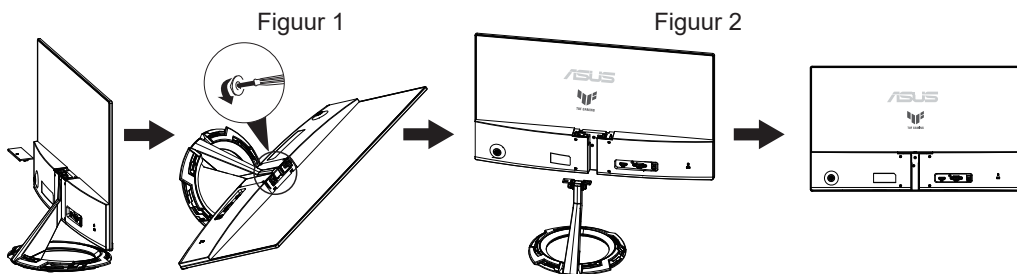
Het afneembare voetstuk van deze monitor is speciaal ontworpen voor VESA-wandmontage.

De arm/voet afnemen

1. Koppel de stroom- en signaalkabels los. Leg de voorkant van de monitor voorzichtig met de voorkant naar beneden op een schone tafel.
2. Gebruik een schroevendraaier om de twee schroeven op de arm te verwijderen (afbeelding 1) en maak vervolgens de arm / standaard los van de monitor (afbeelding 2).



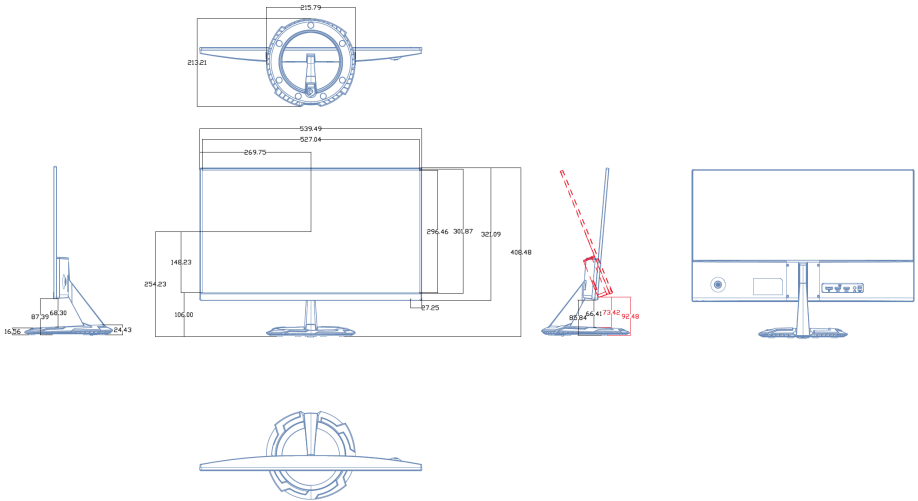
- We raden u aan het tafelloppervlak af te dekken met een zachte doek om schade aan de monitor te voorkomen.
- Houd de standaard van de monitor vast terwijl u de schroeven verwijdert.



- De VESA-wandbevestigingset (75 x 75mm) kan afzonderlijk worden aangeschaft.
- Gebruik alleen de wandbevestigingsbeugel met UL-classificatie met een minimumgewicht/-belasting van 12 kg (schroefgrootte: M4 x 10 mm).

2.3 Afmetingen omtrek

Eenheid: mm



3.1 OSD (On-Screen Display) menu

3.1.1 Opnieuw configureren

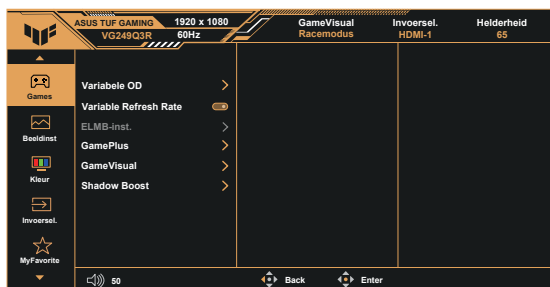


1. Druk op de centrale of 5-richtingknop om het OSD-menu te weer te geven.
2. Druk op de knoppen ▼ en ▲ om tussen de opties in het menu te wisselen. Terwijl u van het ene naar het volgende pictogram gaat, wordt de naam van de optie gemarkeerd.
3. Druk op de centrale knop om het gemarkeerde item in het menu te selecteren.
4. Druk op de knoppen ▼ en ▲ om de gewenste parameter te selecteren.
5. Druk op de centrale knop om naar de schuifbalk te gaan en gebruik vervolgens de knoppen ▼ of ▲, overeenkomstig de indicatoren in het menu, om de wijzigingen aan te brengen.
6. Druk op ◀/▶ om het menu naar links / rechts te verplaatsen.

3.1.2 Kennismaken met de OSD-functie

1. Games

Deze functie bevat zes subopties die u kunt selecteren naar uw voorkeur.



- **Variabele OD:** Het afstembereik is van niveau 1 tot niveau 5. De standaardinstelling is niveau 3.
- **Variable Refresh Rate:** Hiermee kan een door Adaptive-Sync ondersteunde grafische bron de vernieuwingsfrequentie van het display dynamisch aanpassen op basis van een standaard inhoudsframesnelheden voor een energiezuinige, virtueel schokvrije display-update met lage latentie.



-
- Voor ondersteunde GPU's, minimale vereisten aan PC-systeem en stuurprogramma neemt u contact op met de GPU-fabrikanten.
-

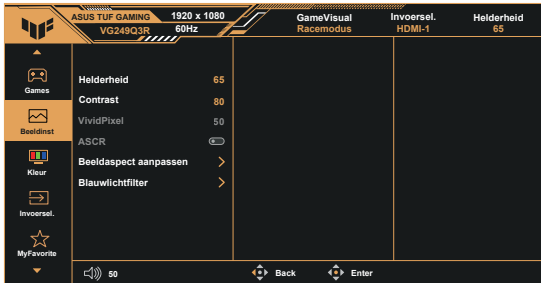
- **ELMB-inst.:** Selecteer dit om bewegingsonscherpte te verminderen en ghosting te minimaliseren als objecten snel over het scherm bewegen. ELMB is uitgeschakeld als V-frequentie van ingang lager is dan 100Hz.
- **GamePlus:** Activeer de functie FPS-teller, Richtkruis, Timer, Stopwatch of Beeldschermuitlijning.
- **GameVisual:** Deze functie bevat acht subopties die u kunt selecteren naar uw voorkeur.
- **Shadow Boost (Schaduwversterking):** Verbetering van donkere kleuren past de gammacurve van de monitor aan om de donkere tonen te verrijken in een beeld waardoor donkere scènes en objecten veel gemakkelijker te vinden zijn.



-
- In de Racemodus kunnen de functies Kleurverzadiging en ASCR niet door de gebruiker worden geconfigureerd.
 - In de modus sRGB kunnen de functies Kleurverzadiging en Kleur niet door de gebruiker worden geconfigureerd.
 - In de MOBA-modus kunnen de functies Kleurverzadiging en ASCR niet door de gebruiker worden geconfigureerd.
-

2. Beeldinst

U kunt **Helderheid**, **Contrast**, **VividPixel**, **ASCR**, **Beeldaspect** aanpassen en **Blauwlichtfilter** aanpassen vanuit deze hoofdfunctie.



- **Helderheid:** Het afstembereik is van 0 tot 100.
- **Contrast:** Het afstembereik is van 0 tot 100.
- **VividPixel:** ASUS Exclusive Technology die levensechte beelden verzorgt voor een kristalheldere en gedetailleerde weergave. Het afstembereik is van 0 tot 100.
- **ASCR:** Selecteer **AAN** of **UIT** om de functie Dynamische contrastverhouding in of uit te schakelen, ASCR is uitgeschakeld als ELMB aan is.
- **Beeldaspect aanpassen:** Past de beeldverhouding aan naar “**Volledig scherm**”, “**Equivalent**” en “**4:3**”.
- **Blauwlichtfilter:** Pas het energieniveau aan van het blauwe licht dat werd uitgestraald vanaf de LED-achtergrondverlichting.



- Als Blauwlichtfilter is geactiveerd, worden de standaardinstellingen van de Racemodus automatisch geïmporteerd.
- De functie Helderheid kan worden ingesteld van Niveau 1 tot Niveau 3.
- Niveau 4 is de geoptimaliseerde instelling. Dit is in naleving van de TUV laag blauwlicht-certificering. De functie Helderheid kan niet door de gebruiker worden geconfigureerd.

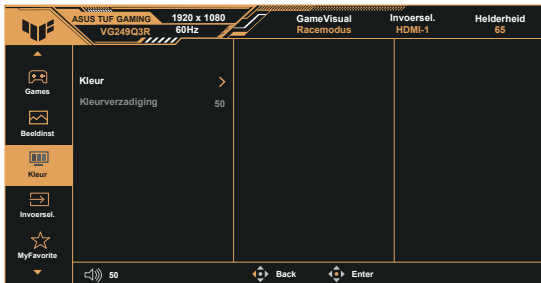


Zie het volgende om stress op de ogen te verminderen:

- De gebruiker moet enige tijd weggaan van het scherm als deze daar vele uren achter moet werken. Aangeraden wordt om korte pauzes te nemen (minimaal 5 minuten) na ongeveer 1 uur continu werken achter de computer. Het nemen van korte en regelmatige onderbrekingen is effectiever dan een enkele lange onderbreking.
- Om stress en droogte van de ogen te beperken, moet de gebruiker de ogen regelmatig rust geven door naar voorwerpen in de verte te kijken.
- Oog oefeningen kunnen helpen om stress van de ogen te beperken. Herhaal deze oefeningen vaak. Raadpleeg een arts als stress van de ogen blijft terugkeren. Oog oefeningen: (1) Kijk regelmatig omhoog en omlaag (2) Laat uw ogen langzaam rollen (3) Beweeg uw ogen diagonaal.
- Blauw licht met een hoge energie kan stress van de ogen veroorzaken evenals AMD (leeftijdsgedebonden maculaire degeneratie). Blauwlichtfilter om 70 % (max.) schadelijk blauw licht te verminderen ter voorkoming van CVS (Computer-visie syndroom).

3. Kleur

Selecteer de beeldkleur die u wilt met deze optie.



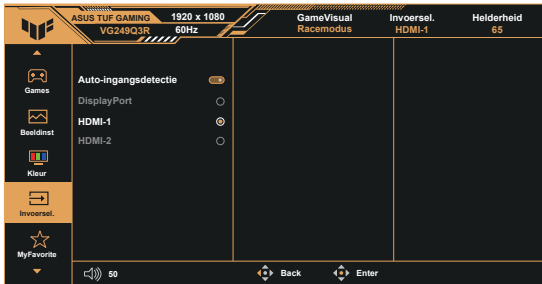
- **Kleur:** Bevat drie voorgestelde kleurmodi (**Warm, Normaal, Koel**) en één **Gebruiker modus**.
- **Kleurverzadiging:** Het afstembereik is van 0 tot 100.



- In de stand Gebruiker, kunnen de kleuren R (Rood), G (Groen) en B (Blauw) door de gebruiker worden ingesteld; het instelbereik loopt van 0 tot 100.

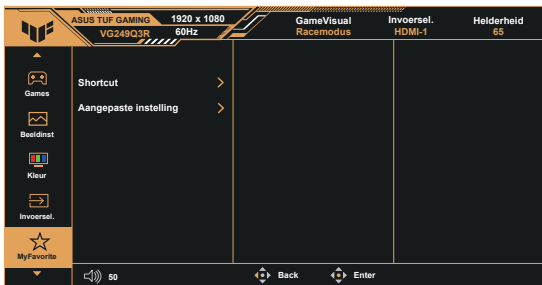
4. Invoersel.

Selecteer uw gewenste ingangsbron en schakel de functie Auto-ingangsdetectie tussen aan en uit. De ingangsbron van de monitor wordt niet automatisch geschakeld wanneer de functie Auto-ingangsdetectie is uitgeschakeld.



5. MyFavorite

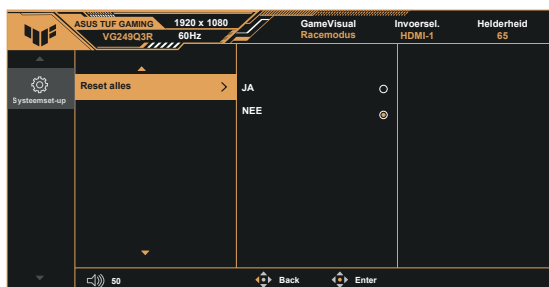
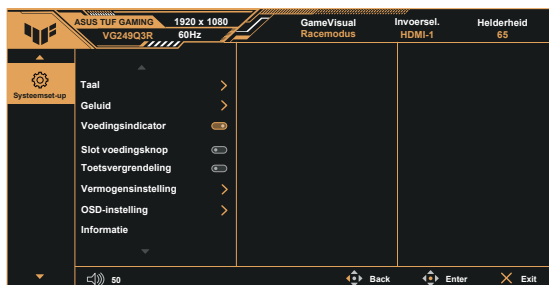
U kunt de Snelkoppeling en Aangepaste instelling aanpassen vanuit deze hoofdfunctie.



- **Snelkoppeling:** De gebruiker kan kiezen uit “GamePlus”, “GameVisual”, “Variabele OD”, “Helderheid”, “Dempen”, “Shadow Boost (Schaduwversterking)”, “Contrast”, “Invoersel.”, “Blauwlichtfilter”, “Kleur”, “Volume”, “Aangepaste instelling-1”, “Aangepaste instelling-2” en instellen als sneltoets.
- **Aangepaste instelling:** U kunt uw instelling naar gelang uw favoriet doen.

6. Systeemset-up

Stemt de systeemconfiguratie af.



- **Taal:** Selecteer de OSD-taal. De mogelijkheden zijn: **Engels, Frans, Duits, Spaans, Italiaans, Nederlands, Russisch, Pools, Tsjechisch, Kroatisch, Hongaars, Roemeens, Portugees, Turks, Vereenvoudigd Chinees, Traditioneel Chinees, Japans, Koreaans, Perzisch, Thais, Indonesisch, Oekraïens en Vietnamees.**
- **Geluid:** Stemt het niveau van het uitgangsvolume af of dempt de audio.
- **Voedingsindicator:** Schakel de voedings-LED aan/uit.
- **Slot voedingsknop:** De voedingsknop in-/uitschakelen.
- **Toetsvergrenndeling:** Alle toetsfuncties uitschakelen. Houd de toets omlaag langer dan vijf seconden ingedrukt om de toetsvergrenndelingsfunctie uit te schakelen.
- **Vermogensinstelling:** Selecteer de vermogensinstellingsmodus.
- **OSD-instelling:** Past de OSD-Positie, OSD Timeout, Doorzichtigheid en DDC/CI van het OSD-scherf aan.
- **Informatie:** Toon de monitorgegevens.
- **Reset alles:** Selecteert "Ja" om alle instellingen terug te zetten naar de standaard fabrieksmodus.


3.2 Specificaties

Model	VG249Q3R	
Paneelgrootte	23.8" B (60,5cm)	
Max. Resolutie	1920x1080@180Hz	
Helderheid (std.)	250cd/m ²	
Intrinsieke contrastverhouding (std.)	1000:1	
Kijkhoek (CR = 10)	178°(V) / 178°(H)	
Weergavekleuren	16,7M kleuren	
Digitale ingang	HDMI v2.0 x 2, DisplayPort v1.2 x 1	
Responstijd	1ms (Grijs naar Grijs)	
Satellietluidspreker	2W x 2 stereo,RMS	
Oortelefoonuitgang	Ja	
Stroom Aan verbruik (max.)	< 18**W	
Chassiskleuren	Zwart	
Stroomspaarstand	< 0,5W	
Uitschakelmodus	< 0,3W	
Kanteling	-5° ~ +22°	
Wandmontage	Ja (75 mm x 75 mm)	
Fys. afmetingen (BxHxD)	540 x 407 x 213mm	
Fys. Afmetingen zonder voet (BxHxD)	540 x 320 x 37mm	
Afmetingen verpakking (BxHxD)	597x 410 x 113mm	
Netto gewicht (schatting)	3.7kg	
Nettogewicht zonder standaard (schatting)	2.7kg	
Bruto gewicht (schatting)	4.6kg	
Spanning	AC: 100-240V	DC: 19V, 2.37A (AC adapter)
Bedrijfstemperatuur	0~40°	

***Specificaties kunnen zonder voorafgaand bericht worden gewijzigd.**

****Schermhelderheid van 200 nits gemeten zonder verbonden audio/USB/kaartlezer.**

3.3 Probleemoplossing (Veelgestelde vragen)

Probleem	Mogelijke oplossing
Stroom-LED brandt niet	<ul style="list-style-type: none">• Druk op de knop  om te controleren of de monitor aan staat.• Controleer of de stroomkabel goed is aangesloten op de monitor en de netvoeding.• Controleer de functie Voedingsindicator in het OSD-hoofdmenu. Selecteer "Aan" om de voedings-LED in te schakelen.
De stroom-LED brandt amberkleurig en er is geen schermbeeld	<ul style="list-style-type: none">• Controleer of de monitor en de computer aan staan.• Controleer of de signaalkabel goed is aangesloten op de monitor en de computer.• Controleer de signaalkabel op gebogen pennen.• Sluit de computer aan op een andere beschikbare monitor en controleer of de computer goed werkt.
Het schermbeeld is te licht of te donker	<ul style="list-style-type: none">• Stem de instellingen van het Contrast en de Helderheid af via OSD.
Het beeld beweegt of een golfpatroon is aanwezig in het beeld	<ul style="list-style-type: none">• Controleer of de signaalkabel goed is aangesloten op de monitor en de computer.• Verwijder elektrische apparatuur die de elektrische interferentie kunnen veroorzaken.
Het schermbeeld heeft verkeerde kleuren (wit ziet er niet uit als wit)	<ul style="list-style-type: none">• Controleer de signaalkabel op gebogen pennen.• Opnieuw instellen via OSD.• Stem de R/G/B-kleurinstellingen af of selecteer de kleur via OSD.
Geen geluid of zacht geluid	<ul style="list-style-type: none">• Stem de volume-instellingen af van zowel uw monitor als de computer.• Controleer of het stuurprogramma van de geluidskaart van de computer goed is geïnstalleerd en geactiveerd.

3.4 Ondersteunde timinglijst

Ondersteuning timing

Timing	Resolutie	HDMI	DP
PC-timing	640x480-60Hz	V	V
PC-timing	640x480-67Hz	V	V
PC-timing	640x480-72Hz	V	V
PC-timing	640x480-75Hz	V	V
PC-timing	720x400-70Hz	V	V
PC-timing	800x600-56Hz	V	V
PC-timing	800x600-60Hz	V	V
PC-timing	800x600-72Hz	V	V
PC-timing	800x600-75Hz	V	V
PC-timing	832x624-75Hz	V	V
PC-timing	1024x768-60Hz	V	V
PC-timing	1024x768-70Hz	V	V
PC-timing	1024x768-75Hz	V	V
PC-timing	1152x864-75Hz	V	V
PC-timing	1280x720-60Hz	V	V
PC-timing	1280x800-60Hz	V	V
PC-timing	1280x960-60Hz	V	V
PC-timing	1280x1024-60Hz	V	V
PC-timing	1280x1024-75Hz	V	V
PC-timing	1440x900-60Hz	V	V
PC-timing	1680x1050-60Hz	V	V
Detailtiming	1920x1080-60Hz	V	V
Detailtiming	1920x1080-144Hz	V	V
Detailtiming	1920x1080-180Hz	V	V
Videotiming	640x480P-60Hz	V	V
Videotiming	720x480P-60Hz	V	V
Videotiming	720x576P-50Hz	V	V
Videotiming	720(1440)x480I-60Hz	V	V
Videotiming	720(1440)x576I-50Hz	V	V
Videotiming	1280x720P-50Hz	V	V
Videotiming	1280x720P-60Hz	V	V
Videotiming	1440x480P-60Hz	V	V
Videotiming	1440x576P-50Hz	V	V
Videotiming	1920x1080I-50Hz	V	V
Videotiming	1920x1080I-60Hz	V	V

Videotiming	1920x1080P-50Hz	V	V
Videotiming	1920x1080P-60Hz	V	V
Videotiming	1920x1080P-100Hz	V	V
Videotiming	1920x1080P-120Hz	V	V

4:3 Timing

Timing	Resolutie	HDMI	DP
PC-timing	1920x1080-75Hz	V	V
Detailtiming	1024x768-165Hz	V	V
Detailtiming	1152x864-165Hz	V	V
Detailtiming	1280x960-165Hz	V	V
Detailtiming	1280x1024-165Hz	V	V